

Fünfte Arbeitstagung der Rechtsträger
der Unternehmen in der Caritas

Unternehmerisches Handeln in der Caritas

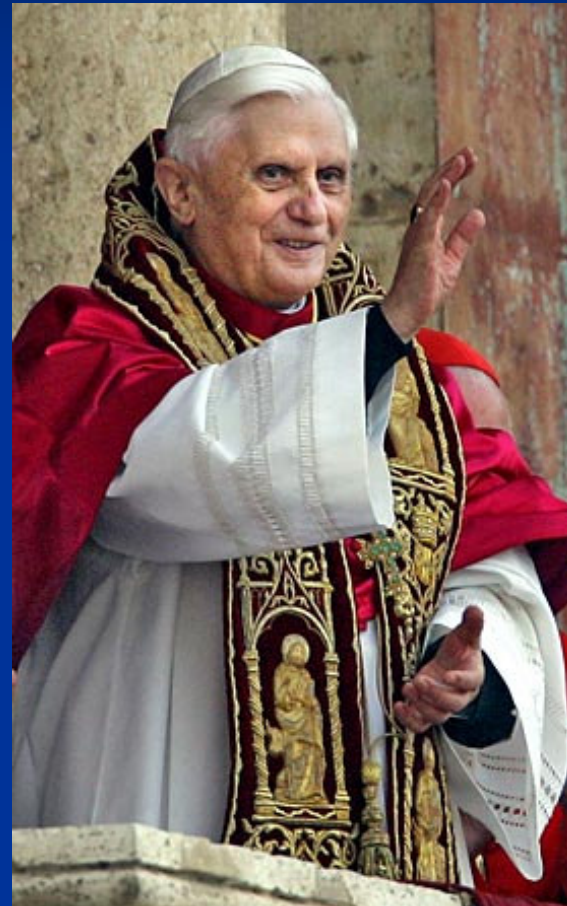
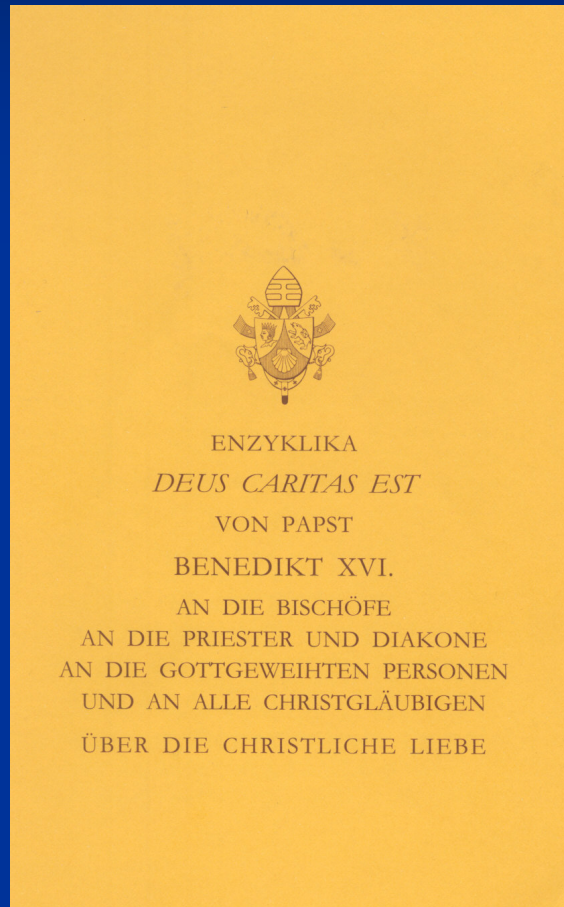
Maternushaus Köln

23. April 2008

Wo die Liebe drängt, setzt sie Wirtschaft und Politik in Bewegung

Vortrag von Prof. Dr. Erny Gillen
Präsident Caritas Europa

Deus Caritas est



1. Anwaltschaft als Einsatzzeichen zum Handeln



1. Anwaltschaft als Einsatzzeichen zum Handeln

Auslöser meines Nächsten-Seins ist der andere Mensch mit seinen Bedürfnissen.

Er macht mich zum Nächsten, bevor ich mich als Nächster verhalte.

2. Gerechtigkeit und Solidarität als Leitlinien karitativen und professionellen Handelns

Um anwaltschaftlich handeln und denken zu können, müssen einige Voraussetzungen erfüllt sein:

- Menschen als Menschen erkennen
- Würde und Gleichheit
- Wenn der „Vorbeigehende“ die ganze Menschheit in seiner Person und im Hier und Jetzt gefordert sieht
- Moralischer Standpunkt

2. Gerechtigkeit und Solidarität als Leitlinien karitativen und professionellen Handelns

Einrichtungen sozialer Arbeit täten gut
daran, ihr Gerechtigkeits- und
Solidaritätsverständnis auszuformulieren.

Je deutlicher dies der Fall sein wird, umso
schärfer wird das Profil.

3.1. Wirtschaft als Mittel der Lebensbestreitung

Die Wirtschaft wird in der katholischen Sozialverkündung in den Dienst der Menschen gestellt.

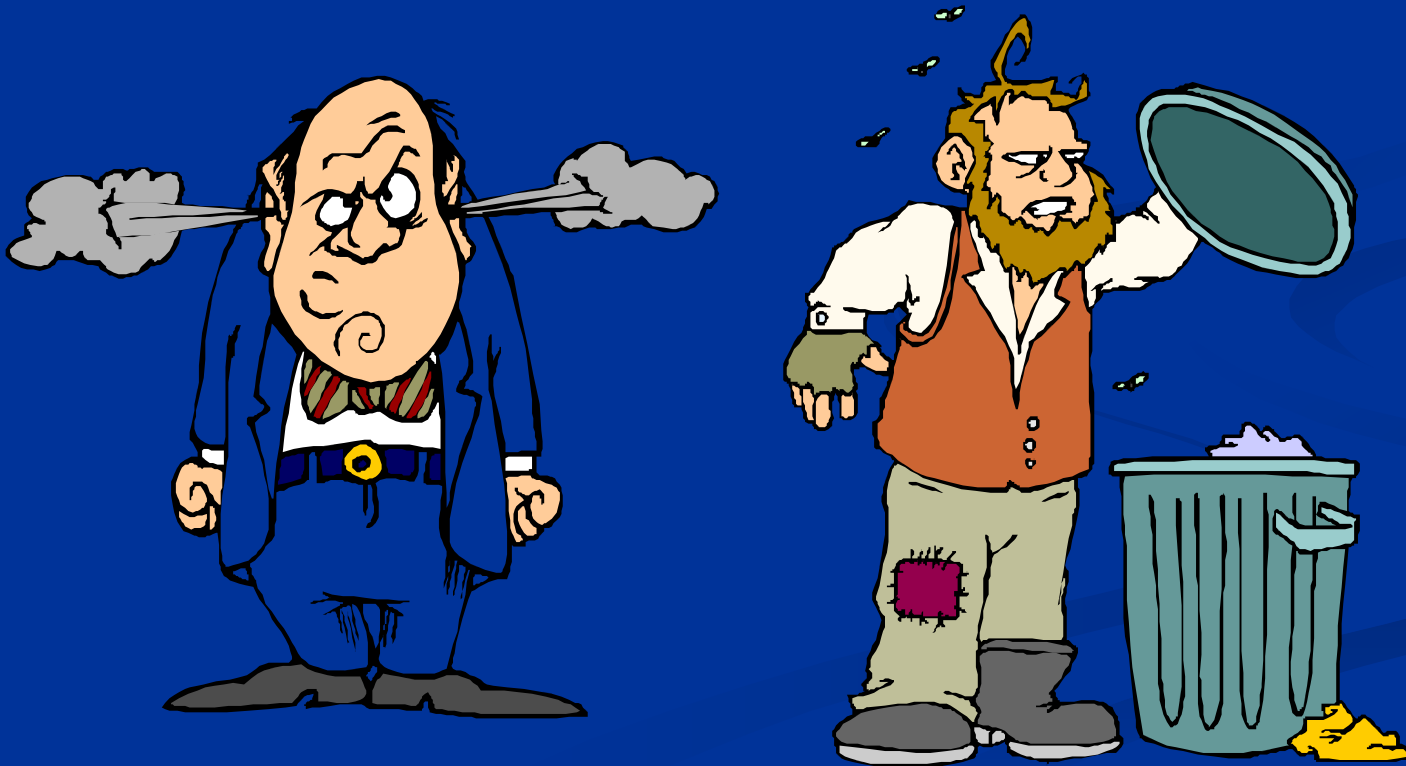
3.2. Vier Typen von sozialen Dienstleistungs- Ansätzen laut Silvia Staub-Bernasconi:

1. Soziale Arbeit als lebensweltorientierte
Dienstleistung



3.2. Vier Typen von sozialen Dienstleistungs- Ansätzen laut Silvia Staub-Bernasconi:

2. Soziale Arbeit unter dem Primat der Nachfrage (Marxismus revisited)



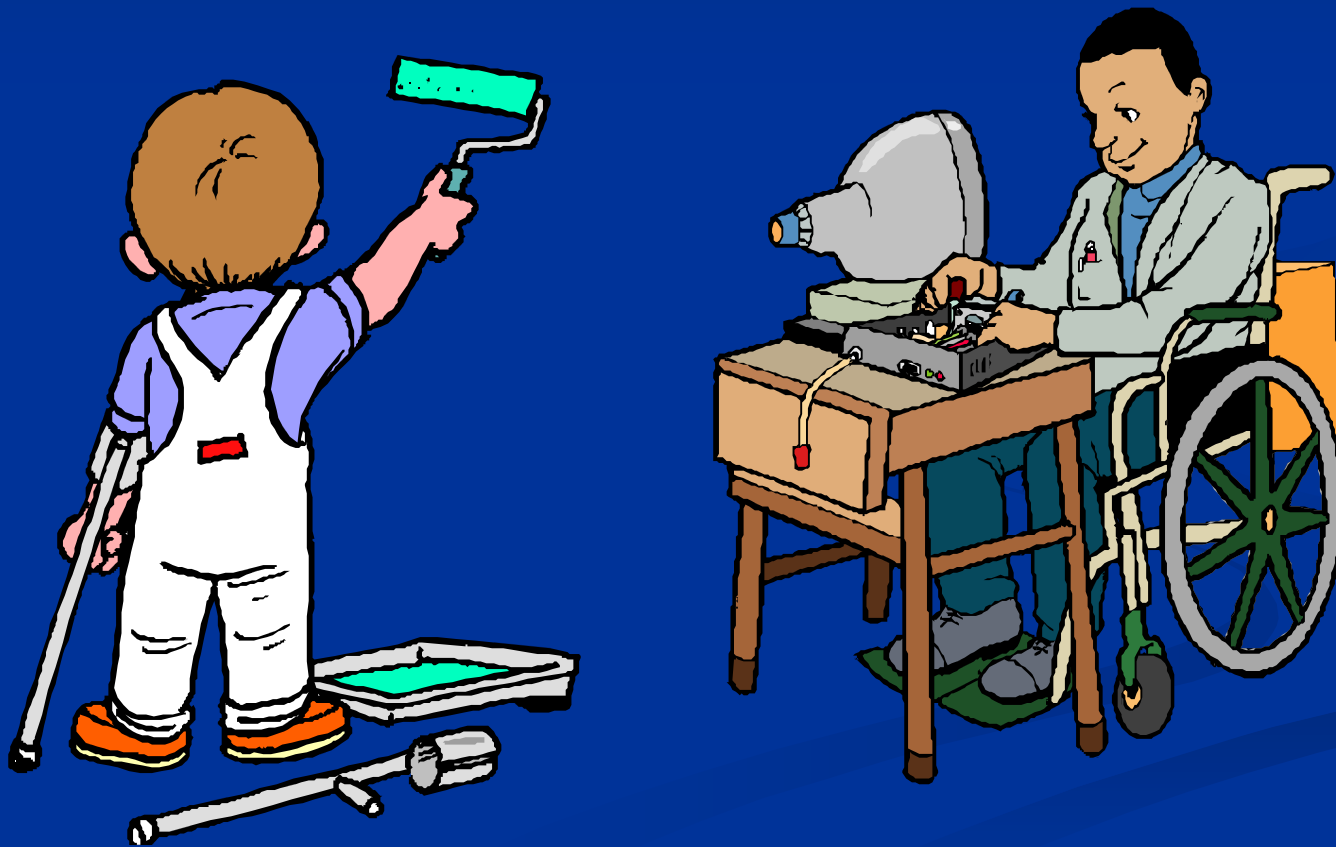
3.2. Vier Typen von sozialen Dienstleistungs- Ansätzen laut Silvia Staub-Bernasconi:

3. Soziale Arbeit unter dem Care-Paradigma



3.2. Vier Typen von sozialen Dienstleistungs- Ansätzen laut Silvia Staub-Bernasconi:

4. Sozial arbeiten und sozial wirtschaften



Innerhalb eines Dreiermandats

Die Unternehmen sozialer und gesundheitlicher Arbeit funktionieren hauptsächlich innerhalb eines Dreiermandats:

- Sie führen ihre Arbeit zuerst einmal auf ihre ureigene Motivation und Mission zurück, soziale und gesundheitliche Arbeit zu leisten.
- Sie beziehen ihr Mandat aber auch von dem Menschen in Not selber.
- Und nicht zuletzt sind sie Mandatsträger der Gesellschaft und des Staates.

In diesem Trippel-Mandat verändert sich die anwaltschaftliche Funktion

- Der politische Einsatz für den Klienten kann nicht mehr glaubwürdig und authentisch ohne diesen geführt werden.
- Der Einsatz für bessere legale Rahmenbedingungen setzt politisches Engagement und hohe Kenntnis der sozialen Systeme voraus.
- Der Einsatz für eine bessere Welt insgesamt verlangt hohe Kommunikationskompetenz innerhalb der offenen Gesellschaft.

Anwaltschaftlichkeit und Unternehmertum nicht gegeneinander auszuspielen

Ein Unternehmen sozialer Arbeit, das nicht aus dem Impuls anwaltschaftlichen Engagements entsprungen ist, verfehlt seine Daseinsberechtigung.

Diese gilt es immer wieder zu erneuern und zu überprüfen, nicht an der Wirtschaftlichkeit, sondern an der Anwaltschaftlichkeit des Unternehmens.

Anwaltschaftlichkeit als Garant für soziale Unternehmen

Fünf Pisten:

- Grundlagenarbeit
- Sinnbegleitung
- Einrichtungen die ihr Dasein christlich motivieren
- Organisierte Begegnung zwischen den Klienten und den professionellen Helfern
- Moralische und ethische Fragen

Anwaltschaftlichkeit als Garant für soziale Unternehmen

Grundlagenarbeit



Anwaltschaftlichkeit als Garant für soziale Unternehmen

Sinnbegleitung



Anwaltschaftlichkeit als Garant für soziale Unternehmen

Einrichtungen die ihr Dasein christlich motivieren



Anwaltschaftlichkeit als Garant für soziale Unternehmen

Organisierte Begegnung zwischen den Klienten und den professionellen Helfern



Anwaltschaftlichkeit als Garant für soziale Unternehmen

Moralische und ethische Fragen



**Vielen Dank für Ihre
Aufmerksamkeit!**